

1. GENERELLE SIKKERHETSMERKNADER

⚠ Vennligst ta tid til å lese denne anvisningen nøye og ha den tilgjengelig i det tiltenkte oppbevaringsrommet (14) på barnesetet, slik at den er lett tilgjengelig hvis du trenger å sjekke noe. Veiledningen må følge med bilbarnesetet hvis det selges eller gis til tredjepart.

⚠ FARE! Til beskyttelse av ditt barn:

- For du lukker kjøretøysdøren, må du sørge for at verken ditt barn eller noen deler av barnesetet kan bli fanget i kjøretøydøren.
- I tilfelle en ulykke med en kollisjonshastighet på over 10 km/t, kan bilbarnesetet i noen tilfeller bli skadet uten at skaden vises umiddelbart. I dette tilfellet må bilbarnesetet byttes ut. Vennligst kasser det på forskriftsmessig måte.
- Få bilbarnesetet grundig kontrollert hvis det er blitt skadet (f. eks. hvis det har falt i gulvet).
- Kontroller alle viktige deler regelmessig for skader. Påse at spesielt alle mekaniske deler fungerer.
- Aldri smør eller olje noen deler av barnesetet.
- La aldri barnet bli sittende alene i barnesetet i bilen uten tilsyn.
- La barnet kun gå inn og ut av bilen på fortaussiden.
- Beskytt barnesetet mot direkte sterkt sollys når det ikke er i bruk. Ved direkte sollys kan barnesetet bli veldig varmt. Barnehud er veldig følsom og kan skades av dette.
- Jo tettere beltet ligger inntil barnets kropp, desto bedre er barnet sikret. Du bør derfor unngå å kle barnet i tykke klær under beltet.
- På lange turer bør du ta regelmessige pauser og la barnet får løpe rundt og leke litt.
- Bruk på baksetet: Skyv forsetet langt nok framover, slik at barnets føtter ikke støter mot ryggelen til forsetet (for å unngå fare for personskader).

⚠ FARE! For beskyttelse av alle bilpassasjerer:

- Ved en nødbreming eller en ulykke kan usikrede gjenstander og personer skade andre passasjerer. Sørg derfor alltid for at...
- du ikke benytter andre berøringspunkter til avlastning av belastningen enn de som er beskrevet i denne bruksanvisningen og markert på barnesetet;
- ryggelene på bilsetene er fastlåst (f. eks. at nedklappbare bakseterygger er i lås);
- alle tunge eller skarpe gjenstander i kjøretøyet (f.eks. på hattehyllen) er sikret;
- alle personer i kjøretøyet er fastspente;
- barnesetet alltid er sikret i kjøretøyet, selv om det ikke transporteres noe barn.

⚠ ADVARSEL! Sikkerhet i omgangen med barnesetet:

- Barnesetet må aldri brukes frittstående, heller ikke til prøvesitting.
- For å unngå skader, pass på at barnesetet ikke blir klemt mellom harde gjenstander (bildør, seteskinner, osv.).
- Oppbevar barnesetet på en sikker plass når det ikke er i bruk. Ikke legg tunge gjenstander på setet og ikke oppbevar det i direkte nærhet til varmekilder eller i direkte sollys.

FORSIKTIG! Til beskyttelse av kjøretøyet ditt:

- Bestemte bilsetetrekk som er laget av ømfintlige materialer (f.eks. velur, skinn, osv.) kan utsettes for slitasje ved bruk av barneseter. For optimal beskyttelse av bilens setetrekk, anbefaler vi at du bruker BRITAX RÖMER underlag for barneseter fra vårt tilbehørsprogram.

9. AVFALLSHÅNDTERING

Vennligst observer forskriftene om avfallshåndtering som gjelder i ditt land.

Avfallsfjerning av emballasjen	Container for papir/ papp
Setetrekk	Restavfall, termisk gjenvinning
Kunststoffdeler	I henhold til merkingen på aktuell container
Metalldeler	Container for metall
Selestropper	Container for polyester
Lås & låsetunge	Restavfall

BRITAX RÖMER Child Safety EMEA

www.britax-roemer.com | contact@britax.com

BRITAX RÖMER Kindersicherheit GmbH
Kindersicherheit GmbH
Theodor-Heuss-Straße 9
89340 Leipheim
Germany
+49 (0) 8221 3670 199

BRITAX Excelsior Limited
1 Churchill Way West
Andover
Hampshire SP10 3UW
United Kingdom
+44 (0) 1264 386034

BRITAX Nordiska Barn AB
Jörgen Kocksgatan 4
SE-211 20 Malmö
Sweden

2. BRUK I BIL

2.1 Tiltent bruk

Dette barnesetet er konstruert, kontrollert og godkjent i samsvar med kravene i den europeiske standarden for barnesikkerhetsutstyr (UN 129/03). Det er utformet for å sikre et barn i bilen. Det skal kun brukes på foroverrettede eller bakoverrettede bilseter. Det er **ikke** et leketøy og er **ikke** egnet som sete utenfor bilen.

Barnesetet er godkjent både for bruk med, og for bruk uten XP-PAD.

2.2 Sikkerhetsanvisninger

Oppheve beskyttelsesfunksjonen gjennom modifikasjon

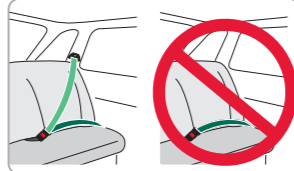
Gjennom egne tekniske endringer kan beskyttelsesfunksjonen til setet nedsettes eller oppheves helt. Godkjenningen opphører straks du forandrer noe på barnesetet.

- Utfør ingen tekniske endringer på barnesetet.
- Endringer må utelukkende utføres av produsenten.

Fare for personskade grunnet feil bruk

Hvis du ikke bruker dette produktet som tiltent, kan det oppstå alvorlige skader eller dødsfall.

- **Barnesetet må aldri sikres med et 2-punktsbelte.**



- Les og følg bruksanvisningen til bilen som barnesetet brukes i.
- Hvis bilen har en airbag foran, må bilsetet skyves langt bakover.
- Ved tvil henvender du deg til produsenten eller selgeren av barnesikringsutstyret.
- Bruk barnesetet i henhold til kroppsstørrelsen til barnet som skal sikres.

2.3 Forutsetninger

Dette barnesetet er tillatt for de tre monteringsmetodene **A**, **B1** og **B2**. Bruk monteringsmetoden i henhold til kroppsstørrelsen til barnet som skal sikres.

ⓘ Tips! Monteringsmetodene finner du i kapittel 5 "Montering og bruk" [SIDE II].

ⓘ Tips! Informasjon om bilsetet finner du i brukerhåndboken til bilen. Ved tvil henvender du deg til produsenten eller selgeren av bilen.

Fra 15 måneder / 76 cm – 102 cm / inntil 21 kg (i-Size Universal ISOFIX)

Bruk monteringsmetode **A**. Barnesetet skal kun brukes på følgende bilseter:

- Bilseter som er i-Size-godkjente.
- Bilseter som er godkjent for ISOFIX-størrelsesklasse "B1" og kroppsvekt på 9–18 kg på barnet som skal sikres. I tillegg må bilseteposisjonen ha et Top Tether-ankerpunkt.

100 cm – 133 cm (i-Size booster seat)

Bruk monteringsmetode **B1** på bilseter med godkjenning for i-Size. Barnesetet kan også brukes på bilseter som er oppført i den vedlagte listen over biltyper.

Alternativt kan du bruke monteringsmetode **B2** på bilseter som er i-Size-godkjente eller Universal-godkjente.

ⓘ Tips! Mange bilseter reduserer justeringsmuligheten for barnesetet. Dette påvirker funksjonene «Stille inn sittevinkel» og «Justere hodestøtte».

133 cm – 150 cm (Specific vehicle booster seat)

Bruk monteringsmetode **B1** eller **B2**. Barnesetet må bare brukes på bilseter som er oppført i den vedlagte listen over biltyper.

ⓘ Tips! Den aktuelle versjonen av denne listen finner du på nettstedet vårt: www.britax-roemer.com

3. PLEIE OG VEDLIKEHOLD

PLEIE AV BELTELÅSEN

Det er en forutsetning for ditt barns sikkerhet, at beltelåsen fungerer riktig. Funksjonsfeil på beltelåsen er vanligvis forårsaket av smussansamlinger eller fremmedlegemer. Funksjonsfeil inkluderer:

- Låsetungene stotes kun sakte ut etter trykk på den røde utløserknappen.
- Låsetungene går ikke lenger i lås (dvs. de stotes ut igjen, når du forsøker å presse de inn).
- Låsetungene går i lås uten et hørbart "klikk".
- Låsetungene kan kun presses inn med stor kraft (det merkes en motstand).
- Beltelåsen kan kun åpnes med stor anstrengelse.

Utbedring

Spyl beltelåsen, slik at den fungerer feilfritt igjen:

RENGJØRING AV BELTELÅSEN

1. Åpne borrelåsen på skrittputen (31) og ta den av.
2. Fjern den grå vekselplassen (32) som beskrevet i kapittel "10. FJERN 5-PUNKTS-BELTET & MONTERING AVSECUREGUARD".
3. Legg vekselplassen (32) med beltelåsen (20) i varmt vann med vaskemiddel i minst en time.
4. Skyll beltelåsen (20) grundig ut og tørk den fullstendig.
5. Fest vekselplassen (32) som beskrevet i kapittel "10. FJERN 5-PUNKTSBELTET & MONTERING AVSECUREGUARD".
6. Fest skrittputen (31).

RENGJØRING

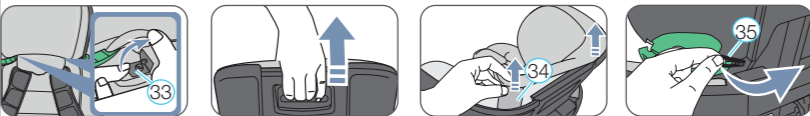
⚠ FORSIKTIG! Dertil må en utelukkende bruke originale BRITAX utbyttbare setetrekk, siden setetrekket er en integrert del av barnesetet og oppfyller viktige funksjoner som sikrer at systemet fungerer feilfritt. Ekstra setetrekk får du hos leverandøren din.

⚠ FORSIKTIG! Barnesetet må ikke brukes uten trekk.

- Setetrekket kan tas av og vaskes med et mildt vaskemiddel med vaskemaskinens finvaskprogram (30 °C). Vennligst følg anvisningene på trekkets vaskeetikett.
- Skulderputene kan tas av og vaskes med lunkent såpevann.
- Kunststoffdelene, SecureGuard, XP-PAD og setebeltene kan rengjøres med såpevann. Du må ikke bruke sterke rengjøringsmidler (som løsemidler).

Fjerning av trekket

Hodestøtte

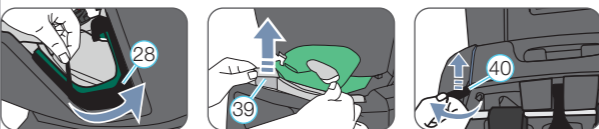


1. Åpne begge drykkknappene (33) på belteåpningen.
2. Skyv hodestøtten på barnesetet opp så høyt den går.
3. Trekk det elastiske båndet på toppen av skallkanten og trekk inn innstikkingskortene (34) fra de to sporene skallet.
4. Ta referansekanten ut av hullet mellom seteskallet og dempingsinnsatsen.
5. Løsne gummistroppene (35) på hodestøtten.

Seteskål



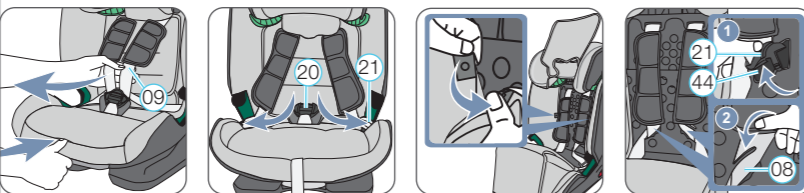
6. Åpne borrelåsen på skrittputen (31) og ta den av.
7. Åpne de fire trykkknappene (36) på sete- og ryggflaten.
8. Skyv beltelåsen (20) eller SecureGuard (26) gjennom deksleskalet.
9. Ta av gummistroppene (37) fra under forsiden av setet og trekk innsettskortet (38) ut av setet.
10. Trekk forsiktig de elastiske stroååene ut av beltestyrets omkretsspalle (28).
11. Ta referansekanten innstikkingskortet (39) ut av hullet mellom seteskallet og dempingsinnsatsen.
12. Trekk gummistroppene (40) over på baksiden av ryggstiltlen fra spalten til seteskallet og koble den ut.



Å legge på trekket igjen:

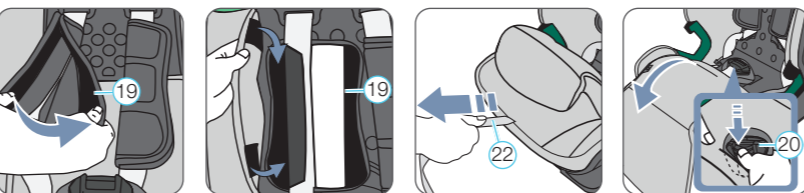
Følg disse skrittene i motsatt rekkefølge.

10. FJERN 5-PUNKTSBELTET & MONTERING AVSECUREGUARD

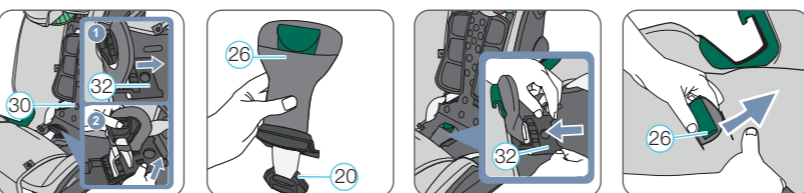


"Vi anbefaler å bruke 5-punktsbeltet så lenge som mulig. Sett på SecureGuard kun når barnet er høyere enn 102 cm."

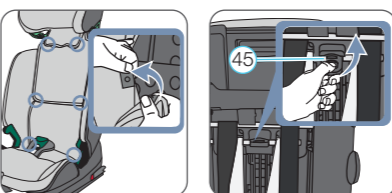
1. Løsne 5-punktbeletet (09) til bilbarnesetet så mye som mulig.
2. Åpne beltelåsen (20) og plasser låsetungen (21) i den sideliggende belteforingen.
3. Løsne trykkknappen på baksiden og brett den øvre halvdel av dekslet oppover og den nedre halvdel nedover.
4. Sett låsetungen (21) inn i fordypningen (44) på innersiden av ryggstøtten.



5. Åpne skulderputene (19) på borrelåsene på sidene.
6. Skyv borrelåsen til de to åpne skulderputene (19) under dekslet til ryggstøtten og fest den til løpebåndet som følger med. Pass på at de to skulderputer ikke er oppå hverandre.
7. Trekk i beltejusteringsbånd (22) for å stramme beltet.
8. Løsne de to trykkknappene på setetrekk og brett dekslet fremover. Tre beltelåsen (20) gjennom trekket.

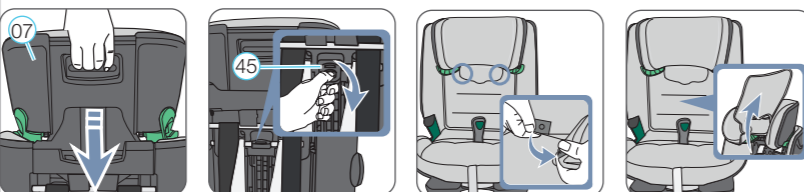


9. Flytt den grå vekselplassen (32) og skyv den ut med beltelåsen (20) mot ryggstøtten (30).
10. Den den grå vekselplassen (32) slik at **SecureGuard (B) (26) befinner seg over den og at Gurtschloss (A) (20) er under.**
11. Oppbevar beltelåsen (20) i den medfølgende forsiden og skyv den grå vekselplassen (32) tilbake i holderen til den klikker på plass med en "klikk"-lyd.
12. Trekk SecureGuard (26) gjennom sporet i forhold til tilnærmingen **B**.
13. Lukk de to nederste trykkknappene som vist.



14. Lukk de to øverste trykkknappene som vist.
15. Lukk de to trykkknappene på toppdekslet på nakkestøtten.
- ⓘ Tips!** Hodestøtten (07) har to separerte områder. Det andre området frikobles når hodestøtten er kjørt maksimalt ut i første område. Trykk sikringen i midten til gruppeskifte-bryter (45) og beveg den samtidig i øvre stilling.
- ⓘ Tips!** Hodestøtten (07) kan stilles inn på kroppstørrelser mellom 100 cm og 150 cm.

11. REINSTALLERING AV 5-PUNKTS BELTE & FJERNING AV SECUREGUARD

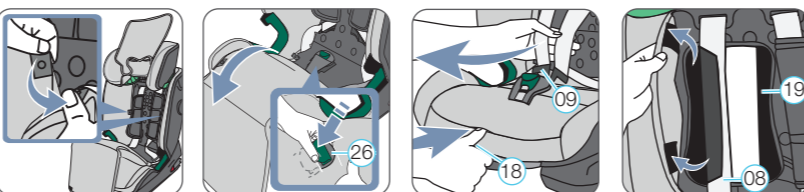


Bakside barnesete

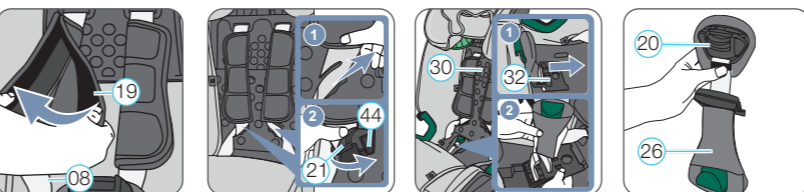
1. Skyv hodestøtten (07) i den nederste stillingen.
2. Trykk sikringen i midten av størrelsesbytte-bryteren (45) og flytt den samtidig til øvre stilling.
- ⓘ Tips!** Hodestøtten (07) kan justeres til kroppstørrelser mellom 76 cm og 102 cm.

Fremside barnesete

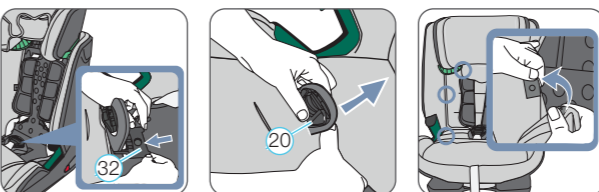
3. Brett den nedre delen av nakkestøttedekslet oppover og legg den over nakkestøtten.



4. Åpne begge trykkknappene på innsiden av nakkestøttedekslet.
5. Løsne begge trykkknappene på baksiden av dekslet.
6. Løsne de to trykkknappene på setetrekk og brett dekslet fremover. Tre SecureGuard (26) gjennom trekket.
7. Løsne 5-punktbeletet (09) til bilbarnesetet så mye som mulig. Tips! Trekk begge skulderstroppene fremover mens du holder nedjusteringsknappen (18).
8. Løsne begge åpne skulderputene (19) fra borrelåsen og brett de rundt skulderstroppene (08).



- ⚠ FARE!** Forsikre deg at skulderremmene er (08) ligger korrekt i skulderputene (19).
9. Sett låsetungen (21) inn i fordypningen (44) på innersiden av ryggstøtten.
10. Flytt den grå vekselplassen (32) og skyv den ut med SecureGuard (26) mot ryggstøtten (30).
11. Drei den grå vekselplassen (32) slik at **beltelåsen ligger (20) over** og SecureGuard befinner seg (26) **under**.



12. Oppbevar SecureGuard (26) i den medfølgende forsiden og skyv den grå vekselplassen (32) tilbake i holderen til den klikker på plass med en "klikk"-lyd.
13. Trekk beltelåsen (20) gjennom spalten i dekslet, som er nærmere ryggstøtten.
14. Lukk de to nederste trykkknappene som vist.
15. Lukk de to øverste trykkknappene som vist.
16. Lukk de to trykkknappene på toppdekslet på nakkestøtten.

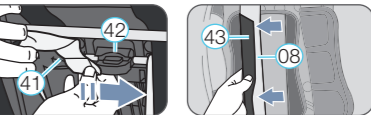
⚠ FORSIKTIG! Bruk alltid barnesetet i installasjonsmetode **A** med riktig monteret beltespenne (20) og i installasjonsmetode **B** alltid med korrekt installert SecureGuard (26). Forsikre deg om, at vekselplassen (32) er festet riktig.

⚠ FORSIKTIG! Pass på at stroppene ikke er vridd og at de ligger riktig i beltesporene på dekslet. For beltelåsen (20) er den bakre og for SecureGuard (26) den fremre beltelåsen i seterdekselet. Båndsporet på setekanten er for justeringsbeltet (22) til beltet.

Å ta av skulderputene



1. Løsne beltene (08) så langt det er mulig.
2. Åpne skulderputene (19) på borrelåsene på sidene.



Baksiden av barnesetet

3. Legg Top Tether (13) fremover over setet.
4. Fjern oppbevaringsposen (14) øverst.
5. Trekk skulderbeltene (08) litt ut, slik at skulderputenes beltelokker som ligger under, (19) blir synlige.
6. Heng ut belteløkene fra plaststykkene (41) til høydeinnstillingene til skulderbeltet (42).
7. Trekk skulderputene (19) forover fra beltesissene.

Monter skulderputene på igjen

Følg disse skrittene i motsatt rekkefølge.

⚠ FORSIKTIG! Skulderputene (19) og beltene må ikke vris eller forbyttes. Skulderbeltene (08) må ligge i skulderputene (19) under det svarte båndet (43) i.

 76 - 150 cm

britax
römer

ADVANSAFIX i-SIZE

NO

Bruksanvisning

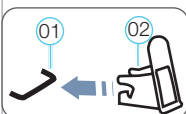


www.britax-roemer.com

4. FORBEREDENDE ARBEIDER

Les først avsnittet med den ønskede monteringsmetoden i kapittel 5.

4.1 Forberedelse ISOFIX

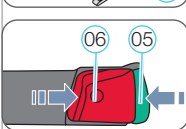


- Hvis bilen din ikke som standard er utstyrt med ISOFIX festeforinger, klemmer du de to festeforingene (02), som følger med setet* med oppoverpekende utsnitt på de to ISOFIX festepunktene (01) til bilen.

TIPS! ISOFIX festepunktene befinner seg mellom sitteflaten og rygglenet på bilsetet.



- Skyv hodestøtten på bilsetet opp så høyt den går.
- Trekk i det grå håndtaket (03) på baksiden av barnesetet til ISOFIX-låsearmene (04) er helt kjørt ut.



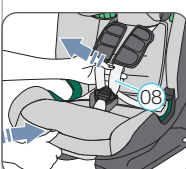
- Trykk på begge sider av ISOFIX-låsearmens (04) grønne sikkerhetsknapp (05) og røde utløserknapp (06) mot hverandre. Slik sørger du for at begge krokene på ISOFIX-låsearmene (04) er åpnet og klare for bruk.

* Festeforingene letter monteringen av barnesetet ved hjelp av ISOFIX og forhindrer at trekket på bilbarnesetet skades. Så lenge barnesetet ikke brukes, bør det tas ut og oppbevares på et sikret sted. I kjøretøy med foldbare rygglen, må festeforingene fjernes for rygglenene foldes ned. De fleste problemer som oppstår, gjelder vanligvis smuss og fremmedlegemer som kommer inn i festeforingene og -krokene. Fjern smuss og fremmedlegemer for å løse slike problemer.

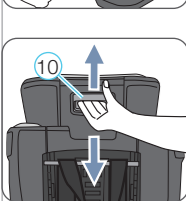
4.2 Innstilling av hodestøtten (76 – 102 cm / ≤ 21 kg)



En riktig innstilt hodestøtte (07) garanterer optimal beskyttelse for barnet i barnesetet. Kontroller regelmessig om høyden til hodestøtten (07) passer til kroppstørrelsen til deres barn: Hodestøtten (07) må være innstilt slik at skulderbeltene (08) ligger på høyde med eller litt over barnets skuldre.



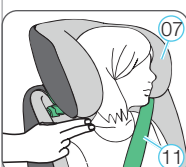
- Skulderbeltene (08) må stilles inn slik at de løper vannrett eller ligger litt over skuldrene på barnet ditt.
- Skulderbeltene (08) må ikke løpe bak ryggen til barnet, på høyde med ørene eller over ørene.



Skulderstroppene justeres som følger:

- Løse 5-punktsbeilet (09) til bilbarnesetet så mye som mulig.
- Hold justeringshåndtaket (10) på baksiden av hodestøtten (07) inne.
- Nå kan du justere den frigjorte hodestøtten (07) til den ønskede høyden. Så snart du slipper justeringshåndtaket (10), går hodestøtten (07) i lås.

4.3 Innstilling av hodestøtten (100 – 150 cm)



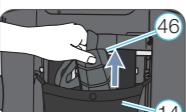
En korrekt tilpasset hodestøtte (07) garanterer at diagonalbeltet løper optimalt (11) og gir optimal beskyttelse for ditt barn i barnesetet. Kontroller regelmessig om høyden til hodestøtten (07) passer til kroppstørrelsen til deres barn: Hodestøtten (07) må være innstilt slik at det mellom barnets skuldre og hodestøtten (07) fortsatt er plass til to fingre.

Slik kan du tilpasse hodestøttens høyde til barnets kroppstørrelse:

- Hold justeringshåndtaket (10) på baksiden av hodestøtten (07) inne.
- Nå kan du justere den frigjorte hodestøtten (07) til den ønskede høyden. Så snart du slipper justeringshåndtaket (10), går hodestøtten (07) i lås.
- Sett barnestolen på bilsetet.
- Plassér barnet i barnesetet og kontroller høyden. Gjenta denne fremgangsmåten, til hodestøtten (07) har riktig høyde.

4.4 FEST / FJERN XP-PAD

XP-PAD kan bare brukes til monteringsmetodene B1 og B2.



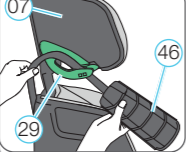
fest XP- PAD

- Ta ut XP-PAD (46) fra oppbevaringsposen (14).
- Fest XP-PAD (46) på hodestøtten (07) av barnesetet.
- Legg XP-PAD (46) i barnesetet på den siden som er nærmest bildøren.
- For det elastiske festebåndet på XP-PAD (46) inn i den lysegrønne belteholderen (29) på hodestøtten (07) til det ligger fullstendig og ikke dreiet i belteholderen (29).



Fjern XP- PAD

- Før det elastiske festebåndet på XP-PAD (46) ut av i den lysegrønne belteholderen (29).
- Fjern XP-PAD (46) fra hodestøtten (07) av barnesetet.
- Putt XP-PAD (46) i oppbevaringsposen (14).



5. MONTERING & BRUK

A 76 – 102 cm / ≤ 21 kg
Med ISOFIX + Top Tether

1. GJENNOMFØR FORARBEID

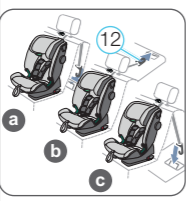
- 1.1 Utfør trinnene i kapittel 4.1 "JUSTERE ISOFIX".
- 1.2 Utfør trinnene i kapittel 4.2 "INNSTILLING AV HODESTØTTEN (76 – 102 cm / ≤ 21 kg)".
- 1.3 For å tilbakestille barnesetet fra monteringsmetoden B1 eller B2 til A, gjennomfør trinnene "Fjerne XP-PAD" i kapittel 4.4 "FESTE/FJERNE XP-PAD".

2. KLARGJØR TOPPANKER

- 2.1 Fjern snapphakene (12) til Top Tether (13) fra festet bak på barnesetet.
- 2.2 Ta Top Tether (13) fra oppbevaringsposen (14) og legg det over barnesetet.
- 2.3 Sett barnesetet i kjøretøret på et bilsete som er godkjent for dette. Tilpass vinkelen på bilsetets rygglen, slik at spalten mellom bilsetet og barnesetet blir så lite som mulig.



- 2.4 Ta Top Tether (13) og trykk metallungen (15) bort fra beltet, for å forlenge beltet og dra Top Tether (13) med snapphakene (12).
- 2.5 Før Top Tether (13) til midten gjennom skinnen i hodestøtten, (07) og på siden ved integrerte hodestøtter, som ligger nærmere Top Tethers (13) forankringspunkt i bilen.

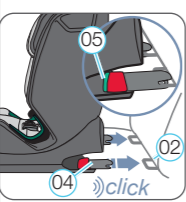


3. KLARGJØR TOP TETHER

Fest snapphakene (12) i Top Tethers forankringspunkter som anbefales i håndboken for kjøretøyet ditt.

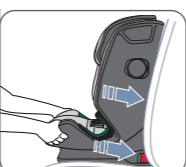
FORSIKTIG! Påse at ikke bagasje-festepunkter benyttes istedet for Top-Tether-forankringspunkt.

Se etter dette symbolet i bilen din:



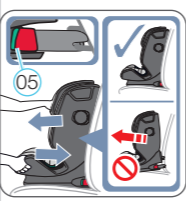
4. SIKRE ISOFIX

- 4.1 Plasser begge ISOFIX-låsearmene (04) direkte foran begge festeforingene (02).
 - 4.2 Skyv begge ISOFIX-låsearmene (04) inn i festeforingene (02) helt til ISOFIX-låsearmene (04) går i lås med et «klikk» på begge sider.
- FARE!** Den grønne sikringsknappen (05) må være synlig på begge sider for at barnesetet skal være riktig festet.



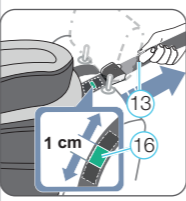
5. FEST BARNESETET

Press barnesetet kraftig så langt bak som det går.



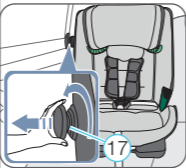
6. KONTROLLER FESTENE

Rist i barnesetet for å kontrollere at det er godt festet, og sjekk sikkerhetsknappene (05), for å være sikker på at begge er helt grønne.



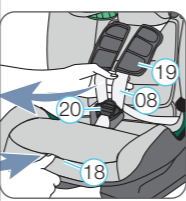
7. STRAM TOP TETHER

Stram toppanker beltebåndet (13), til indikatoren for beltestrammingen (16) viser grønt og toppankeret (13) er spent stramt.



8. JUSTER SICT

Drei SICT (17) mot urviserne (på den siden som er nærmest bildøren) til den har en avstand på 5 mm fra bildøren, eller den er dreid maksimalt ut.



9. LØSNE SKULDERBELTENE

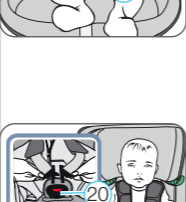
For å løse skulderbeltene, trykk justeringsknappen (18) og dra samtidig begge skulderbeltene (08) framover.

OBS! Ikke trekk i skulderputene (19).



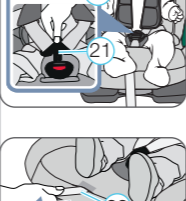
10. ÅPNE BELTELÅSEN

For å åpne beltelåsen, (20) trykker du inn den røde knappen på beltelåsen.



11. SETT BARN I BARNESTOLEN

Sett barnet i barnestolen. Påse at beltelåsen (20) er lagt forover, og sett barnet ditt inn i barnesetet.



12. Plasser SIKKERHETSBELTET

Legg skulderbeltene (08) over barnets skuldre.

ADVARSELL! Ikke vri eller forveksle skulderbeltene, ellers mister de beskyttelsesfunksjonen.



13. LUKK BELTELÅSEN

Bring de to låsetungene (21) sammen og koble dem sammen før du setter dem inn i beltelåsen (20) – det må høres et «klikk».



14. STRAM JUSTERINGSBELTET

Dra i justeringsbeltet, (22) til beltet ligger flatt og tett inntil barnets kropp.

ADVARSELL! Hoftebeltene må ligge så langt som mulig nede over barnets lyske.

Δ For ditt barns sikkerhet, kontroller før hver biltur at ...

- er festet på begge sider med ISOFIX-låsearmene (04) i ISOFIX-festepunktene (01) og at begge sikkerhetsknappene (05) er helt grønne;
- barnesetet er sikkert festet;
- Top Tether (13) ligger stramt over rygglenet på bilsetet og at indikatoren for beltestrammingen (16) er grønn;
- beltet på barnesetet ligger tett inntil kroppen på barnet, uten å være for stramt for barnet;
- Skulderputene (08) er stilt inn riktig og at beltene **ikke** er vridde;
- skulderputene (19) ligger i riktig posisjon mot barnets kropp;
- begge låsetungene (21) i beltelåsen (20) er i lås;
- SICT (17) installeres og brukes riktig.

B1 100 – 150 cm
Med ISOFIX + bilbelte

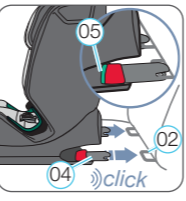
1. GJENNOMFØR FORARBEID

- 1.1 Utfør trinnene i kapittel 4.1 "JUSTERE ISOFIX".
- 1.2 Gjennomfør trinnene i kapittel 4.3 "INNSTILLING AV HODESTØTTEN (100 – 150 cm)".
- 1.3 Utfør trinnene "Fest XP-PAD" i kapittel 4.4 "FEST/FJERN XP-PAD".



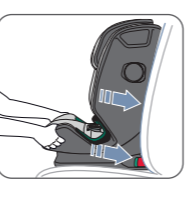
2. Sett barnesetet i kjøretøret på et bilsete som er godkjent for dette. Sorg for at rygglenet (30) ligger med hele flaten inntil bilsetet.

TIPS! Hvis hodestøtten til kjøretøyet reduserer festet til barnesetet, må du demontere det (se kjøretøyet driftsveiledning). Sikre den demonterte hodestøtten på et egnet sted i kjøretøyet, slik at den ikke kan bli slengt rundt.



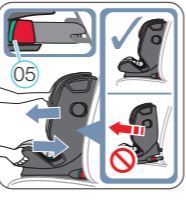
3. SIKRE ISOFIX

- 3.1 Plasser begge ISOFIX-låsearmene (04) direkte foran begge festeforingene (02).
 - 3.2 Skyv begge ISOFIX-låsearmene (04) inn i festeforingene (02) helt til ISOFIX-låsearmene (04) går i lås med et «klikk» på begge sider.
- FARE!** Den grønne sikringsknappen (05) må være synlig på begge sider for at barnesetet skal være riktig festet.



4. FEST BARNESETET

Press barnesetet kraftig så langt bak som det går.



5. KONTROLLER FESTENE

Rist i barnesetet for å kontrollere at det er godt festet, og sjekk sikkerhetsknappene (05), for å være sikker på at begge er helt grønne.

6. Utfør trinnene i kapittel 7 "SIKRING AV BARNET".

B2 100 – 150 cm
Med kjøretøysbelte

ADVANSAFIX i-Size monteres ikke fast i bilen. Det sikres helt enkelt sammen med barnet med bilens 3-punktsbelte.

1. GJENNOMFØR FORARBEID

- 1.1 Utfør trinnene i kapittel 4.3 "INNSTILLING AV HODESTØTTEN (100 – 150 cm)".
- 1.2 Utfør trinnene "Fest XP-PAD" i kapittel 4.4 "FEST/FJERN XP-PAD".



2. Sett barnestolen på bilsetet. Sorg for at rygglenet (30) ligger med hele flaten inntil bilsetet.

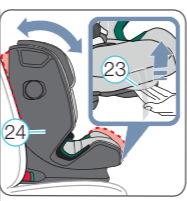
TIPS! Hvis hodestøtten til kjøretøyet reduserer festet til barnesetet, må du demontere det (se kjøretøyet driftsveiledning). Sikre den demonterte hodestøtten på et egnet sted i kjøretøyet, slik at den ikke kan bli slengt rundt.

3. Utfør trinnene i kapittel 7 "SIKRING AV BARNET".

6. STILLE INN SITTEVINKELN

Seteskalet til ADVANSAFIX i-SIZE kan brukes i tre ulike hellingsvinkler. ADVANSAFIX i-SIZE er tillatt for følgende bruk:

Setevinkel	Kroppstørrelse
Oppreist stilling	76 - 140 cm
Midtre stilling	76 - 150 cm
Liggstilling	76 - 150 cm

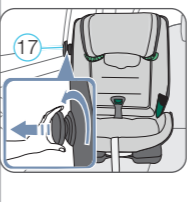


For justering av sittevinkelen: Trekk justeringshendelen (23) framover og trykk/skyv seteskalet (24) i ønsket posisjon.

FARE! Seteskalet (24) må låses godt i enhver posisjon.

- TIPS!** Hellingvinkelen til seteskalet (24) kan også stilles inn etter at barnet er plassert i barnesetet. Stram bilbeltet etter at sittevinkelen er justert hvis du bruker barnesetet med bilbelte (B1 og B2).

7. SIKRING AV BARNET



1. Drei SICT (17) mot urviserne (på den siden som er nærmest bildøren) til den har en avstand på 5 mm fra bildøren, eller den er dreid maksimalt ut.



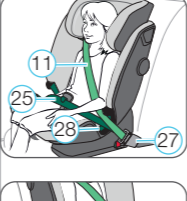
2. La barnet ta plass i barnesetet og legg XP-PAD (46) over barnets brystområde. Dersom du konstaterer, at returkraften til 3-punkts-beltet ikke er tilstrekkelig, for å muliggjøre at beltet sitter stramt (ligger inntil barnet), kan barnesetet brukes uten XP-PAD (46).



3. Trekk ut bilbeltet og før det foran barnet frem til bilbeltelåsen (27).

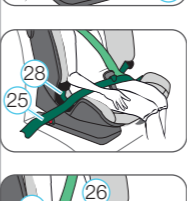
FARE! Pass på at bilbeltet ikke er fordreid, siden tilbakeholdsystemet da ikke gis full beskyttelsesvirkning.

4. Sett låsetungen i bilbeltelåsen (27) med en «klikk»-lyd.

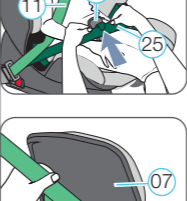


5. Legg diagonalbeltet (11) og bekkenbeltet (25) på bilbeltelåsens side (27) i den mørkegrønne belteforingen (28) på sitteputen.

FARE! Bilbeltelåsen (27) må ikke ligge i området med den mørkegrønne beltestyringen (28).

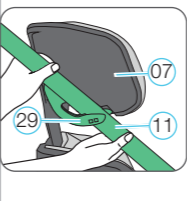


6. Legg hoftebeltet (25) på sitteputens andre side likeledes i den mørkegrønne belteforingen (28).
- FARE!** Bekkenbeltet (25) må på begge sider løpe så lavt som mulig over barnets hofter.



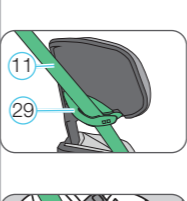
7. Før bekkenbeltet (25) inn i den mørkegrønne SecureGuard (26).

FARE! Ikke før diagonalbeltet (11) inn i den mørkegrønne SecureGuard (26).

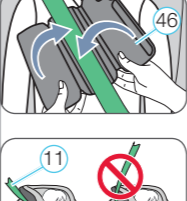


8. Før diagonalbeltet (11) inn i hodestøttens lysegrønne belteholder (29) til (07) beltet ligger helt rett og uten snurr i den mørkegrønne belteholderen (29).

TIPS! Hvis ryggstøtten (30) dekker den lysegrønne belteholderen (29), kan du flytte hodestøtten (07) opp. Nå kan diagonalbeltet (11) lett settes inn. Still nå hodestøtten (07) tilbake igjen i riktig høyde.

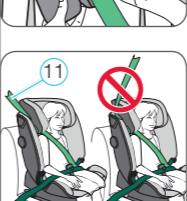


9. Påse at diagonalbeltet (11) ligger over barnets krageben og ikke ligger mot halsen, og at knappen på den lysegrønne belteholderen er (29) helt lukket.
- TIPS!** Du kan tilpasse hodestøttens (07) høyde også i bilen.



10. Åpne borrelåsen på XP-PAD (46) og klapp den øvre delen av XP-PAD (46) til siden.

11. Legg diagonalbeltet (11) inn i den knoppete flaten på XP-PAD (46).



12. Lukk XP-PAD (46) igjen mens du bøyer den omklappede delen tilbake igjen og stenger borrelåsen.
- FARE!** Diagonalbeltet (11) må løpe på skrå bakover. Du kan regulere beltets løp med bilens justerbare belteregulering.
- FARE!** Diagonalbeltet (11) må aldri føre forover til bilens belteeregulering. Bruk i dette tilfellet barnesetet kun på baksetet.

13. Stram bilbeltet ved å trekke i diagonalbeltet (11).



14. Påse at XP-PAD (46) ligger i midten på brystkassen.

Δ For barnets sikkerhet må du før hver biltur kontrollere, at ...

- barnesetet er sikret på begge sider med ISOFIX-låsearmene er ført inn i ISOFIX-festepunktet og begge sikkerhetsknappene er helt grønne (gjelder kun for B1 | med ISOFIX + bilbelte);
- barnesetet er sikkert festet;
- hoftebeltet løper gjennom de mørkegrønne belteforingene på begge sidene,
- bekkenbeltet går gjennom den mørkegrønne SecureGuard .
- diagonalbeltet på siden av bilbeltelåsen løper også i den mørkegrønne belteforingen på sitteputen,
- diagonalbeltet løper gjennom den lysegrønne belteholderen på hodestøtten,
- XP-PAD og beskyttelsen mot sidestøt, XP-SICT, er riktig installert og brukes riktig,
- diagonalbeltet forløper skrått bakover,
- beltene er strammet og **ikke** vridt,
- bilbeltelåsen **ikke** ligger i den mørkegrønne belteforingen på seteputen.

Δ FARE! Hvis barnet prøver å åpne bilbeltelåsen (27) eller diagonalbeltet (11) i den mørkegrønne SecureGuard (26), må du stanse med en gang dette er mulig. Sjekk om barnesetet er riktig festet og påse at barnet er riktig sikret. Forklar for barnet de farene som er forbundet med handlingen hans/ hennes.

8. MONTERING AV BARNESETET

8.1 TA AV BILBELTET:

- A) 76 - 102 cm / ≤ 21 kg (ISOFIX + TOP TETHER)**
For å løse barnet, trykker du inn den røde knappen på beltelåsen.
 - B) 100 - 150 cm (ISOFIX + KJØRETØYSBELTET/BILBELTE)**
For å ta bilbeltet av barnet, trykker du utløserknappen på bilbeltelåsen.
- TIPS!** For en enklere bruk kan XP-PAD forbil festet til bilens diagonalbelte, som så strammes for hver tur – se: **Kapittel 7 trinn 11** [side 11]

8.2 DEMONTERING:

Δ FARE! Ta barnesetet ut av kjøretøyet. Barnesetet må aldri transporteres i bil uten å være festet på riktig måte.

A) 76 - 102 cm / ≤ 21 kg (ISOFIX + TOP TETHER)

- Løse toppankeret (13) ved å trykke metalltungen (15) bort fra beltet.
- Heng snapphakene (12) fra kjøretøyet forankringspunkt og legg Top Tether (13) forover over barnesetet.
- Løse ISOFIX-festene på begge sidene idet du klemmer den grønne sikringsknappen (05) og den røde utløserknappen (06) sammen.
- Trekk setet fremover og putt Top Tether (13) i oppbevaringsposen (14) og heng snapphakene til Top Tether (13) i festet på baksiden av barnesetet.
- Skyv ISOFIX-låsearmene (04) tilbake inn i seteskalet (24).

B) 100 - 150 cm (ISOFIX + KJØRETØYSBELTET/BILBELTE)

- Trykk på utløserknappen på bilbeltelåsen
 - Åpne XP-PAD (46) borrelås og ta av diagonalbeltet (11).
 - Åpne den lysegrønne belteholderen (29) idet du trykker tasten på belteholderen (29) bakover og drar diagonalbeltet (11) ut.
- Nytt om installasjonsmåte med ISOFIX:**
- For å løse ISOFIX-festet, trykk den grønne sikringsknappen (05) og den røde utløserknappen mot hverandre (06) først på den ene siden og så på den andre siden.
 - Skyv ISOFIX-låsearmene (04) tilbake inn i seteskalet (24).